

ZNIEFF de type I n° 3005-2048

Bois de la Tessonne

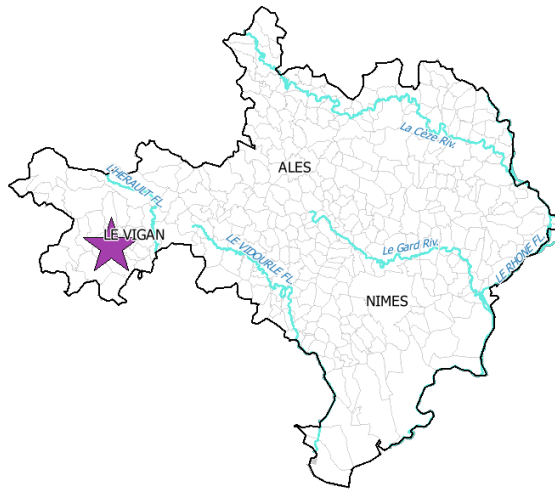
Identifiant national : 910011780

Modernisation de l'inventaire ZNIEFF

Zone Naturelle d'Intérêt Ecologique Faunistique et Floristique

Région Languedoc-Roussillon

Edition 2008 - 2010



Département(s) :
Gard

Maîtrise d'ouvrage

Secrétariat Scientifique et
Technique et Coordination
des données "Faune"



Coordination des données
"Flore et Habitats Naturels"



avec le soutien financier de :



et la collaboration des porteurs de données et du CSRPN



1. Localisation et description générale

- Communes concernées par la ZNIEFF

Département du Gard

Code INSEE	Nom de la commune	Surface absolue (ha)	Surface relative (%)
30170	MOLIERES-CAVAILLAC	287 ha	57 %
30016	ARRE	121 ha	24 %
30038	BEZ-ET-ESPARON	68 ha	13 %
30176	MONTDARDIER	19 ha	4 %
30199	POMMIERS	11 ha	2 %

La ZNIEFF « Bois de la Tessonne » est située à l'extrême est du département du Gard, non loin du Vigan. Elle se trouve à cheval sur cinq communes. D'une surface de 508 hectares, elle englobe une portion du flanc nord du Causse de Blandas qui surplombe la vallée de l'Arre. L'altitude varie entre 250 et 830 mètres.

- Description du Paysage (Atlas des paysages du Languedoc-Roussillon)

Les Causses

Nom de l'unité paysagère	Surface absolue (ha)	Surface relative (%)
Causses de Blandas et de Campestre	4.0 ha	1 %

Les Cévennes

Nom de l'unité paysagère	Surface absolue (ha)	Surface relative (%)
Cévennes des vallées et du Mont Aigoual	503.0 ha	99 %

- Occupation du sol (ocsol L-R)

Forêts et milieux semi-naturels

Code du poste	Libellé du poste	Surface absolue (ha)	Surface relative (%)
311	Forêts de feuillus	414.0 ha	82 %
312	Forêts de conifères	65.0 ha	13 %
321	Pelouses et pâturages naturels	1.0 ha	0 %
324	Forêt et végétation arbustive en mutation	27.0 ha	5 %
325	Landes	1.0 ha	0 %



2. Délimitation du périmètre

- Périmètres d'inventaire et périmètres réglementaires présents sur la ZNIEFF

Intersections avec des périmètres d'inventaires

Type	Intitulé du Périmètre	Code	Surf. absolue (ha)*	Surf. relative (%)*
ZNIEFF de type II	Causse de Blandas	3005-0000	507 ha	100 %
ZICO	Gorges de la Vis et Cirque de Navacelles	LR08	304 ha	60 %

Intersections avec des périmètres réglementaires

Type	Intitulé du Périmètre	Code	Surf. absolue (ha)*	Surf. relative (%)*
SIC	CAUSSE DE BLANDAS	FR9101383	16 ha	3 %
ZPS	Gorges de la Vis et cirque de Navacelles	FR9112011	480 ha	95 %
SAGE	SAGE Hérault	sage_10	507 ha	100 %

Le périmètre de la ZNIEFF est délimité :

- au sud par le rebord du Causse de Blandas et le thalweg au niveau de Panperdu à l'extrémité sud-est
- à l'est par les limites de parcelle et le thalweg débouchant sur Avèze
- au nord par la limite entre les boisements et les parcelles cultivées, par l'ancienne voie ferrée et des pistes en bas de pente
- à l'ouest par le thalweg entre le village d'Arre et le causse.

3. Description du fonctionnement écologique

- Etage de végétation : étage des chênes caducifoliés

- Espèces végétales déterminantes et remarquables

Végétaux vasculaires

Nom scientifique	Nom vernaculaire	Déterminance
<i>Aquilegia viscosa</i> Gouan subsp. <i>hirsutissima</i> (Timb.-Lagr.) Breistr.	Ancolie très hirsute	stricte
<i>Arabis verna</i> (L.) R.Br.	Arabette de printemps	stricte
<i>Arenaria hispida</i> L.	Sabline hérissée	remarquable
<i>Aster sedifolius</i> L. subsp. <i>trinervis</i> (Pers.) Thell.	Aster à trois nervures	stricte
<i>Bupleurum ranunculoides</i> L. subsp. <i>telonense</i> (Gren. ex Timb.-Lagr.) Bonnier	Buplèvre de Toulon	remarquable
<i>Cotoneaster tomentosus</i> Lindl.	Cotonéaster tomenteux	massif central
<i>Euphorbia duvalii</i> Lecoq & Lamotte	Euphorbe de Duval	remarquable
<i>Hypericum hyssopifolium</i> Chaix	Millepertuis à feuilles d'hysope	stricte
<i>Leucanthemum graminifolium</i> (L.) Lam.	Marguerite à feuilles de graminée	remarquable
<i>Leucanthemum subglaucum</i> De Larambergue	Marguerite vert-glaucue	remarquable



- Espèces végétales déterminantes et remarquables

Végétaux vasculaires

Nom scientifique	Nom vernaculaire	Déterminance
<i>Noccaea caerulescens</i> (J.Presl & C.Presl) F.K.Mey. subsp. <i>occitanica</i> (Jord.) Kerguélen	Tabouret occitan	remarquable
<i>Ophrys aymoninii</i> (Breistr.) Buttler	Ophrys d'Aymonin	remarquable
<i>Paeonia officinalis</i> L. subsp. <i>microcarpa</i> Nyman	Pivoine officinale	stricte
<i>Pinguicula longifolia</i> Ramond ex DC. subsp. <i>caussensis</i> Casper	Grassette des Causses	stricte
<i>Saxifraga cebennensis</i> Rouy & E.G.Camus	Saxifrage des Cévennes	stricte

- Espèces animales déterminantes et remarquables

Mollusques

Nom scientifique	Nom vernaculaire	Déterminance
<i>Bythinella navacellensis</i>	-	stricte

Cette ZNIEFF est majoritairement recouverte par une forêt d'ubac (hêtraies en partie basse et chênaies en partie haute), en pente, au milieu de laquelle s'insèrent de grandes barres rocheuses calcaires.

Dans la pente, plusieurs sources et suintements ayant pour origine les eaux d'infiltration du causse ressortent au niveau de certaines couches géologiques.

Sur les barres et éboulis calcaires, comme ceux de La Tessonne ou autour du Roc de la Femme, des espèces végétales typiques sont relevées telles que :

- l'Ancolie très hirsute *Aquilegia viscosa* subsp. *hirsutissima*, endémique française limitée à la région Languedoc-Roussillon. Présente dans moins de quinze communes des Causses méridionaux, des Corbières orientales et du massif du Coronat, elle est protégée sur l'ensemble du territoire

- l'Arabette de printemps *Arabis verna*

- le Millepertuis à feuilles d'hysope *Hypericum hyssopifolium*, dont l'aire de répartition est fragmentée en Europe. L'espèce est présente dans la région surtout dans les Corbières et les Causses.

- le Saxifrage des Cévennes *Saxifraga cebennensis*, endémique des Causses, connue dans une vingtaine de communes de la région.

Sur les roches humides et suintantes, on peut trouver la Grassette des Causses *Pinguicula longifolia* subsp. *caussensis*, endémique des Causses présente dans moins de quinze communes de la région.

Les sous-bois de l'ubac de la Tessonne abritent par ailleurs la Pivoine officinale *Paeonia officinalis* subsp. *microcarpa*, plante protégée au niveau national.

Pour ce qui concerne la faune, on trouve au niveau des sources et suintements karstiques (vallon de l'Aven Bez entre autres), le mollusque *Bythinella navacellensis*, espèce torrenticole, habitué des sources et résurgences.

4. Facteurs influençant l'évolution de la ZNIEFF

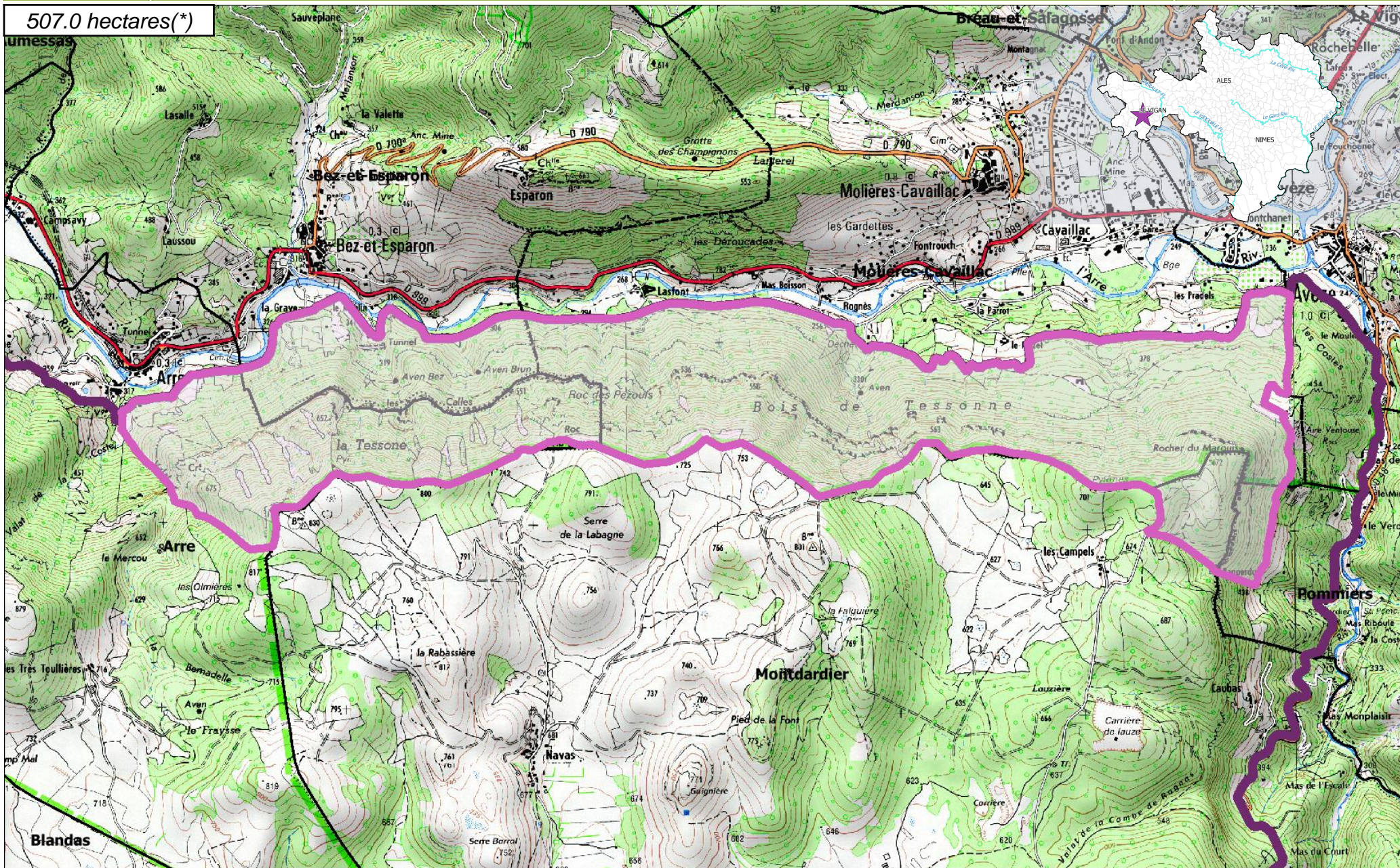
L'escarpement de cette ZNIEFF la met à l'abri de la plupart des menaces et en fait un territoire relativement préservé.

La seule activité qui pourrait être préjudiciable est l'exploitation sylvicole (en bas de pente) du fait du mode de gestion des parcelles (coupes à blanc, pistes d'accès, plantations, reboisements monospécifiques...).

5. Sources documentaires et bibliographie

Bois de la Tessonne

507.0 hectares(*)





6. Sources des données naturalistes : liste des porteurs de données

ABELA Aude	Groupe de Recherche et d'Information sur les Vertébrés et leur Environnement
Association Caracole	Groupe Ornithologique du Roussillon
Association Charles Flahaut	Institut Méditerranéen d'Ecologie et de Paléocologie
Association Communale de Chasse Agréée de Mantet	Institut National de Recherche Agronomique
Association Communale de Chasse Agréée de Py	Inventaire des Coléoptères des Alpes-de-Haute-Provence
Association de Pêche et de Protection des Milieux Aquatiques La Gauloise	La belle Verte
Association des Naturalistes d'Ariège	La Cistude
Association Gestionnaire de la réserve naturelle de la vallée d'Eyne	La Découverte
Association Gestionnaire de la Réserve Naturelle de Nohèdes (AGRNN)	La Fario
Association gestionnaire de la Réserve Naturelle de Py	Ligue pour la Protection des Oiseaux de l'Aude
Association les Amis de la Massane, gestionnaire de la Réserve de Forêt de la Massane	Ligue pour la Protection des Oiseaux de l'Hérault
Association les taïchous	Ligue pour la Protection des Oiseaux Grands Causses
Association Lozérienne d'Etude et de Protection de l'Environnement	Méandre
Association pour la Caractérisation et l'Etude des Entomocénoses	Muséum d'Histoire Naturelle de Nantes
Association pour la Connaissance et la Conservation des Milieux Naturels	Muséum National d'Histoire Naturelle - Département Systématique et Evolution - Entomologie
Association Roussillonnaise d'Entomologie	Myotis
Association Saint-Gely Nature	Naturellement votre
Association Tarnaise d'Etudes Karstiques	Observatoire des Galliformes de Montagne
Aude Nature	Observatoire d'Océanographie Biologique de Banyuls-sur-Mer - Laboratoire Arago (CNRS)
Biotope	Observatoire Naturaliste des Écosystèmes Méditerranéens
Cabinet Barbanson Environnement	Office National de la Chasse et de la Faune Sauvage - Délégation du Languedoc-Roussillon
Centre de Biologie et de Gestion des Populations	Office National de la Chasse et de la Faune Sauvage (ONCFS), gestionnaire de la Réserve Naturelle de Jujols
Centre d'Ecologie Fonctionnelle et Evolutive - Laboratoire de Zoogéographie	Office National de l'Eau et des Milieux Aquatiques de la Lozère
Centre de coopération Internationale en Recherche Agronomique pour le Développement	Office National de l'Eau et des Milieux Aquatiques de l'Aude
Centre de Découverte du Scamandre	Office National de l'Eau et des Milieux Aquatiques de l'Hérault
Centre d'Initiation à l'Ecologie Montagnarde Les Isards	Office National de l'Eau et des Milieux Aquatiques des Pyrénées Orientales
Centre National pour la Recherche Scientifique	Office National de l'Eau et des Milieux Aquatiques du Gard
Centre Ornithologique du Gard	Office National de l'Eau et des Milieux Aquatiques du Languedoc-Roussillon
Centre Ornithologique Rhône-Alpes Ardèche	Office National des Forêts - Cellule d'Etudes Entomologiques
Centre Permanent d'Initiatives pour l'Environnement du Pays Narbonnais	Office National des Forêts - Délégation Territoriale Méditerranée
Collectif d'Associations pour la Défense du Bois des Lens	Office Pour les Insectes et leur Environnement
Commune d'Argeles-sur-Mer, gestionnaire de la Réserve Naturelle du Mas-Larrieu	Office Pour les Insectes et leur Environnement du Languedoc-Roussillon
Commune de Mantet, gestionnaire de la Réserve Naturelle de Mantet	Parc National des Cévennes
Commune de Prats de Mollo la Preste, gestionnaire de la Réserve Naturelle de Prats	PNR du Haut Languedoc
Confédération des Réserves Naturelles Catalanes	Réserve Naturelle de Nyer
Conservatoire Botanique National Méditerranéen de Porquerolles	Réserve Naturelle de Roquehaute
Conservatoire des Espaces Naturels du Languedoc-Roussillon	Rutilans
Conservatoire des Sites Lozériens	Salsepareille
Echos Nature	Société Civile Forestière (SCF) Ecureuil de Py et de Rotja
Ecole Pratique des Hautes Etudes	Société d'Etude des Sciences Naturelles de Nîmes et du Gard
Ecole supérieure d'Agriculture de Purpan	Société Entomologique de France
Ecologistes de l'Euzière	Société Entomologique du Languedoc
Entente Interdépartementale pour la Démoustication	Société Entomologique du Nord de la France
Espace Nature Environnement	Société Française d'Orchidophilie
Etudes naturalistes	Société Française d'Orchidophilie du Languedoc
Fédération Aude Claire	Société Française pour l'Etude et la Protection des Mammifères
Fédérations Départementales des Associations Agréées de Pêche et de Protection des Milieux Aquatiques	Spéléologues Anonymes
Gard Nature	Station Biologique de la Tour du Valat
Goupil Connexion	Syndicat Mixte pour la Protection et la Gestion de la Camargue Gardoise
Groupe Chiroptères de Midi Pyrénées	Zerynthia
Groupe Chiroptères de Provence	
Groupe Chiroptères du Languedoc - Roussillon	
Groupe de Recherche et de Protection des Libellules Sympetrum	